

Le nombre de vaches demeure stable et la production de lait augmente

Karen Lee, Rédactrice en chef, Progressive Dairy

La production laitière a augmenté en 2023, en hausse de 1,5 % (1 396 883 hectolitres) par rapport à 2022. Elle a augmenté de 1,8 % dans le P5, par rapport à la mise en commun du lait de l'Ouest (MCLLO), qui a quant à lui augmenté de 0,5 % pour l'année.

Le nombre de vaches est resté stable à 969 500, soit une hausse de 100 par rapport à l'année précédente. Avec peu de changement dans le nombre de vaches, l'augmentation de la production laitière globale peut être attribuée à une plus grande quantité de lait par vache. La quantité moyenne de lait par vache au Canada a augmenté de 1,5 %, soit 143 litres supplémentaires par vache. Les gains les plus importants ont été observés à l'Île-du-Prince-Édouard (9,9 %), en Nouvelle-Écosse (7,9 %) et en Ontario (5 %).

Près de 300 fermes ont cessé d'expédier du lait en 2023. Avec un changement minime du nombre total de vaches, le résultat a été une augmentation de la taille moyenne des troupeaux. La taille des entreprises agricoles continue de croître davantage

dans l'Ouest du pays, la taille moyenne des troupeaux en Alberta ayant augmenté de 18 vaches et celle du Manitoba de 11 vaches. Dans les quatre provinces de l'Ouest, la taille moyenne des troupeaux est de 184 vaches, tandis que la taille moyenne des troupeaux P5 est de 89 vaches.

Les recettes totales des produits laitiers se sont élevées à 8,5 milliards de dollars, une hausse de 9 % par rapport à 2022. La hausse des prix des intrants agricoles a ralenti en 2023. Les prix totaux des intrants agricoles ont augmenté de 3,8 % l'année dernière. Une baisse de 20,6 % du coût du carburant à machinerie a contribué à réduire ce coût total.

La balance commerciale des produits laitiers s'est élargie pour atteindre plus d'un milliard de dollars. Ce déficit s'est accru au cours des trois dernières années et la différence commerciale nette est désormais deux fois supérieure à celle de 2017-20. La valeur des exportations de produits laitiers ont diminué de 3 %, tandis que les importations de produits laitiers ont augmenté de 10 % par rapport à 2022. 🐄



- Fromage de spécialité 33,1 %
- Beurre 19,4 %
- Substances protéiques laitières 7,1 %
- Lait et crème 6,1 %
- Fromage cheddar 6,0 %
- Lactosérum 5,5 %
- Produits fromagers 3,5 %
- Caséine 3,0 %
- Composantes naturelles du lait 2,4 %
- Lait écrémé et lait entier en poudre 1,5 %
- Autre* 12,4 %

*Lactose et sirop de lactose, crème glacée, lait évaporé, lait condensé, yogourt, babeurre, tartinaide laitière, lait et crème caillés, képhir, etc.

Importations

Les 10 principaux pays qui vendent des produits laitiers au Canada

Rang	Pays	Importations en 2023 (en dollars)	Changement par rapport à 2022
1	États-Unis	756 195 961 \$	6 %
2	Nouvelle-Zélande	216 150 969 \$	38 %
3	Italie	140 730 068 \$	1 %
4	France	87 814 167 \$	12 %
5	Pays-Bas	42 972 927 \$	-2 %
6	Suisse	39 414 195 \$	1 %
7	Royaume-Uni	38 285 970 \$	25 %
8	Irlande	32 666 327 \$	39 %
9	Danemark	32 022 117 \$	15 %
10	Allemagne	\$27 733 257	-1 %

Exportations



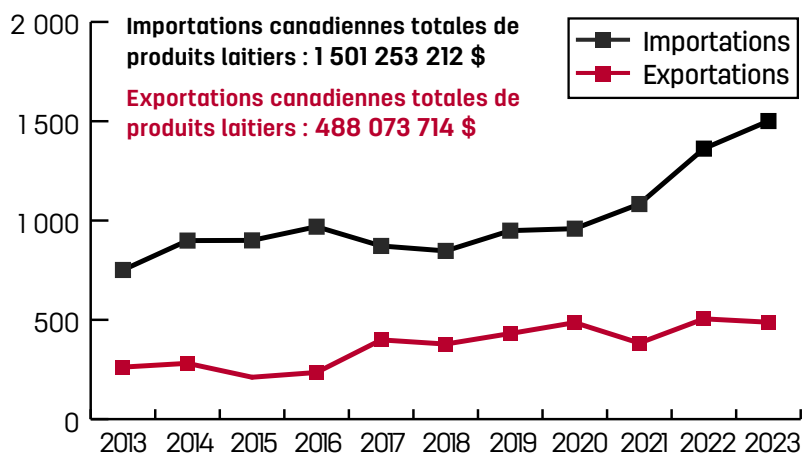
- Lait écrémé en poudre et lait entier en poudre 19,7 %
- Yogourt 17,3 %
- Fromage de spécialité 16,7 %
- Composantes naturelles du lait 15,9 %
- Lactosérum 12,4 %
- Lait et crème 3,8 %
- Lactose 3,4 %
- Crème glacée 3,4 %
- Produits fromagers 2,9 %
- Fromage cheddar 1,7 %
- Beurre 0,5 %
- Autre* 2,4 %

*Babeurre, lait évaporé, lait concentré, albumine de lait, caséine, tartinaide laitière, etc.

Les 10 principaux pays qui achètent des produits laitiers du Canada

Rang	Pays	Exportations en 2023 (en dollars)	Changement par rapport à 2022
1	États-Unis	293 253 383 \$	21 %
2	Égypte	40 607 097 \$	-49 %
3	Algérie	26 300 958 \$	-18 %
4	Émirats Arabes Unis	16 432 497 \$	68 %
5	Philippines	12 886 734 \$	-41 %
6	Japon	11 740 162 \$	-24 %
7	Grèce	7 469 292 \$	739 %
8	Mexique	6 003 587 \$	2 %
9	Inde	5 914 040 \$	-14 %
10	Corée du sud	5 290 807 \$	-39 %

Exportations/importations canadiennes de produits laitiers (en millions de dollars)



Source : Statistique Canada

Symposium sur les bovins laitiers



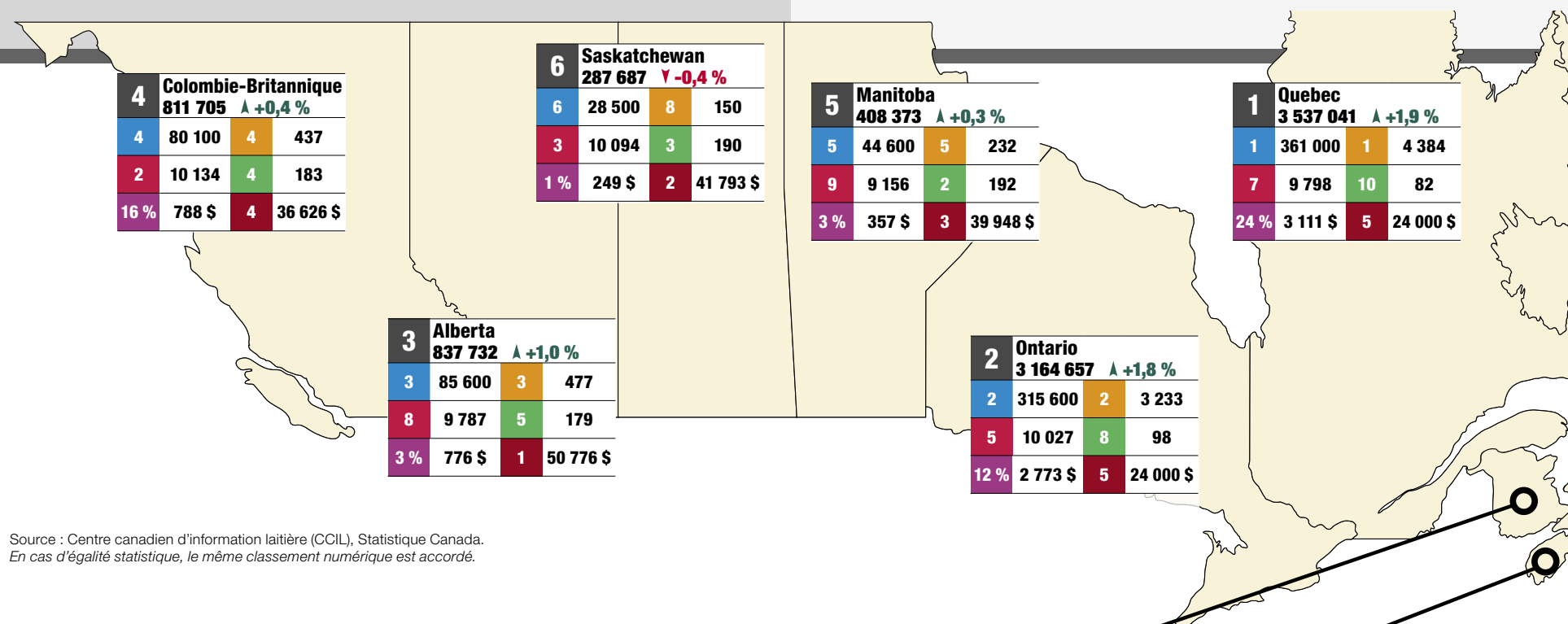
Réservez
la date!



30 octobre 2024
Centrexpo Cogeco Drummondville



Statistiques sur l'industrie laitière canadienne en 2023



Source : Centre canadien d'information laitière (CCIL), Statistique Canada.
En cas d'égalité statistique, le même classement numérique est accordé.

Légende

Classement national - production laitière totale de l'année civile (en kilolitres)	Classement national - nombre de vaches	Classement national - litres de lait par vache	Classement national - valeur du quota
8	8	4	12 %

Nouveau-Brunswick
162 992 ▲ +1,8 %

16 200 7 164

10 061 7 99

147 \$ 5 24 000 \$

Toutes les données sont de 2023, sauf indication contraire.
*Moyenne pondérée en fonction du quota de production totale

Canada

*Moyenne pondérée en fonction du quota de production totale

9 589 291	▲ +1,5 %
969 500	▲ 0,0 %
9 891	▲ +1,5
8 551 \$	9 %
9 443	▼ -296
103	▲ +3
28 315 \$*	



COUTEAUX DE MÉLANGEURS



(Adaptables à Penta, JayLor, Supreme, Patz, Valmetal, Kuhn, Keenan, Rovibec, et plus encore !)

COUTEAUX DE PRESSES



(Adaptables à Case, New Holland, Kuhn, Krone, Claas, Massey, Kubota, et plus encore !)

VIBRO-DÉCHAUMEUSES-CHISEL



(Adaptables à Case, John Deere, DMI, Kongskilde, Kverneland, Lemken, Amazone, Salford, et plus encore !)

SPÉCIALISTE DES PIÈCES DE REMPLACEMENT POUR MACHINERIES AGRICOLES

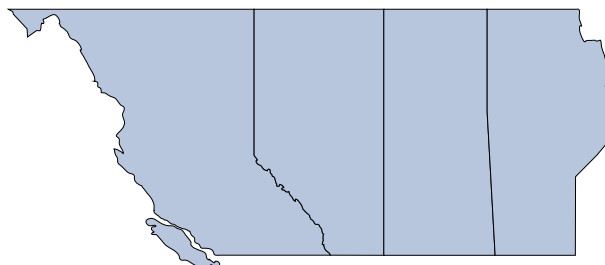
PNSTECH

EXPO-CHAMPS
Kiosque # B-041

418 888-5200
PNSTECH.CA
INFO@PNSTECH.CA

10 Terre-Neuve et-Labrador
47 265 ▲ +0,4 %

10	5 200	10	23
10	9 090	1	226
31 %	54 \$	-	-



M50 (Colombie-Britannique, Alberta, Saskatchewan, Manitoba)
2 345 496 ▲ +0,5 %

238 800	▲ +2,2 %	1 296	▼ -49
9 822	▼ -1,7 %	184	▲ +11
2 170 \$	4,0 %	41 110 \$*	

9 Île-du-Prince-Édouard
121 711 ▲ +0,8 %

9	12 200	9	145
6	9 976	9	84
13 %	110 \$	5	24 000 \$

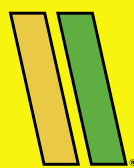
P5 (Ontario, Québec, Nouvelle-Écosse, Nouveau-Brunswick, Île-du-Prince-Édouard)
7 196 530 ▲ +1,8 %

725 500	▼ -0,7 %	8 124	▼ -245
9 919	▲ +2,6 %	89	▲ +2
6 327 \$	17 %	24 000 \$*	

*Moyenne pondérée en fonction du quota de production totale



Rang de la production totale par province	Province	Production totale de lait (en kilolitres) 2023	Augmentation/diminution en pourcentage de la production totale de lait depuis 2022	Nombre de vaches 2023	Augmentation/diminution en pourcentage du nombre de vaches depuis 2022	Lait par vache (litres) 2023	Augmentation/diminution en pourcentage de lait par vache depuis 2022	Nombre de fermes ayant des expéditions de lait 2023	Changement dans le nombre de fermes ayant des expéditions de lait depuis 2022	Taille moyenne du troupeau 2023	Changement dans la taille moyenne du troupeau 2022
1	Québec	3 537 041	1,9	361 000	2,0	9 798	-0,1	4 384	-164	82	5
2	Ontario	3 164 657	1,8	315 600	-3,0	10 027	5,0	3 233	-65	98	-1
3	Alberta	837 732	1,0	85 600	8,4	9 787	-6,8	477	-11	179	18
4	Colombie-Britannique	811 705	0,4	80 100	-2,3	10 134	2,8	437	-24	183	5
5	Manitoba	408 373	0,3	44 600	3,2	9 156	-2,8	232	-7	192	11
6	Saskatchewan	287 687	-0,4	28 500	-3,1	10 094	2,7	150	-7	190	3
7	Nouvelle-Écosse	210 129	1,5	20 500	-6,0	10 250	7,9	198	-4	104	-4
8	Nouveau-Brunswick	162 992	1,8	16 200	0,0	10 061	1,8	164	-3	99	2
9	Île-du-Prince-Édouard	121 711	0,8	12 200	-8,3	9 976	9,9	145	-9	84	-2
10	Terre-Neuve et-Labrador	47 265	0,4	5 200	4,0	9 090	-3,5	23	-2	226	26
TOTAL (CANADA)		9 589 291	1,5	969 500	0,0	9 891	1,5	9 443	-296	103	3



NOUS AVONS CE DONT VOUS AVEZ BESOIN!

Épandeurs de fumier de 5 à 30 m³



VENEZ RENFORCER NOTRE RÉSEAU DE CONCESSIONNAIRES!

www.joskin.com
info@joskin.com • Tél.: 011 32 48551724

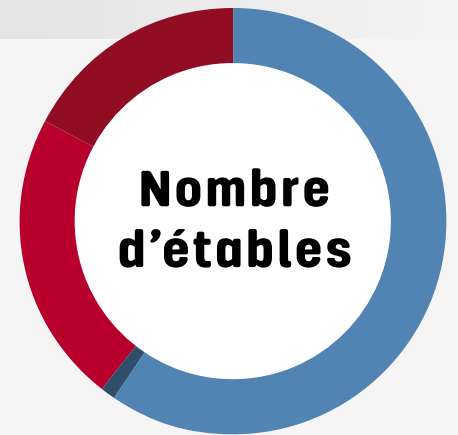


Fermes laitières par type en 2023

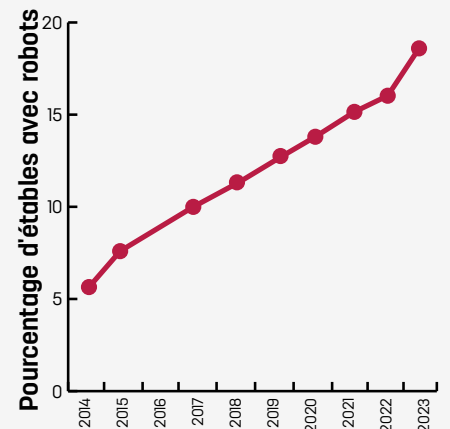
Province	Stabulation entravée			Stabulation libre		
	Nombre d'étables	Taille du troupeau	Pourcentage d'étables à stabulation entravée avec robots	Nombre d'étables	Taille du troupeau	Pourcentage d'étable à stabulation libre avec robots
Colombie-Britannique	6	31		169	198	32 %
Alberta	7	97		277	170	30 %
Saskatchewan	6	114		68	208	32 %
Manitoba	29	85	3 %	96	236	58 %
Ontario	1 106	62	0,3 %	915	128	40 %
Quebec	2 434	71	2 %	725	131	59 %
Nouveau-Brunswick	41	66		69	140	45 %
Nouvelle-Écosse	42	66		66	139	32 %
Île-du-Prince-Édouard	34	71	3 %	46	113	24 %
Terre-Neuve et-Labrador				9	180	33 %
Total	3 705		2 %	2 440		44 %

Basé sur des troupeaux inscrits au programme de contrôle laitier

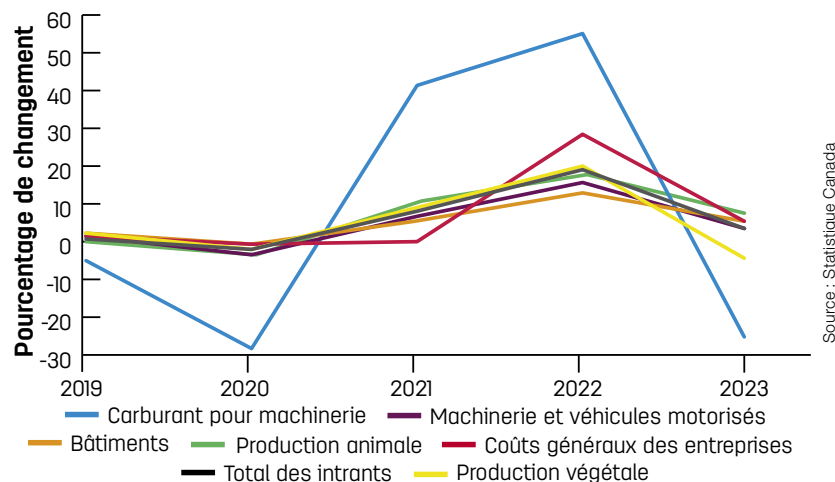
Source : Lactanet



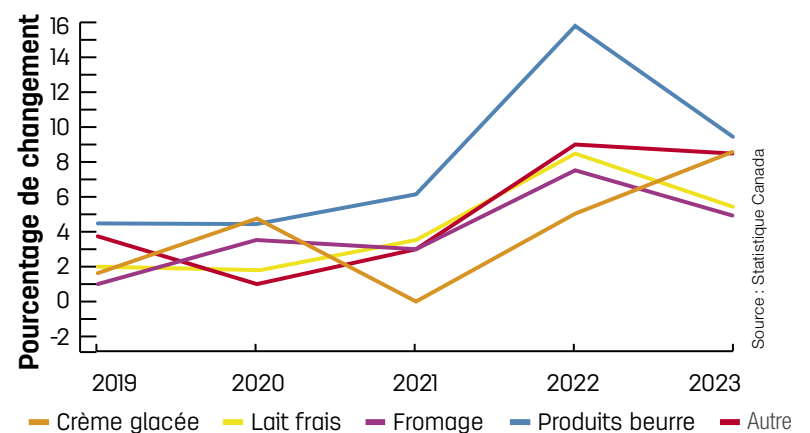
● Stabulation entravée (3 640) 59 %
● Stabulation libre (1 372) 22 %
● Stabulation entravée avec robots (65) 1 %
● Stabulation libre avec robots (1 068) 17 %



Variation en pourcentage des prix des intrants dans les fermes laitières canadiennes



Variation en pourcentage des prix au consommateur canadien



OFFREZ LEUR DU *SOUTIEN* QUAND ELLES EN ONT LE PLUS BESOIN

DISPONIBLE AU CANADA EXCLUSIVEMENT PAR SELECT SIRES

1-800-265-0043 | info@selectsires.ca | www.selectsirescanada.com

VOUS ASSISTE AVEC

- ✓ VEAUX NOUVEAU-NÉS
- ✓ ANIMAUX MALADES
- ✓ PÉRIODE DE TRANSITION